

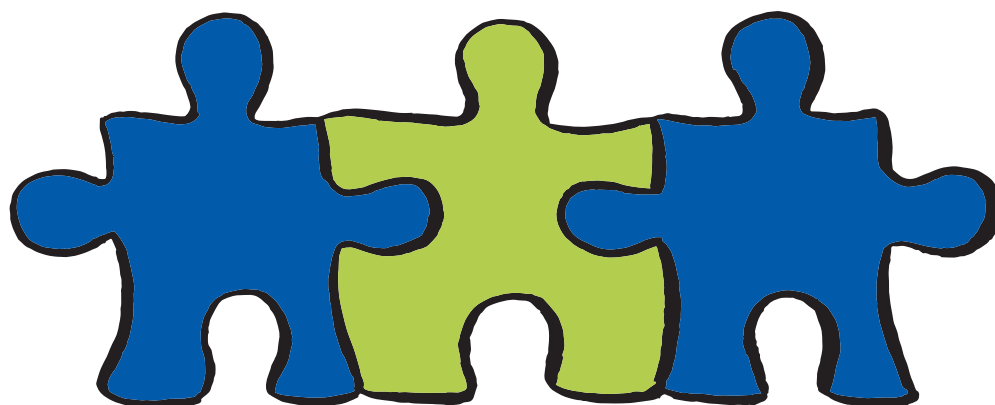
# VALHANDBOK

## FÖR FACKAVDELNINGAR

# SUPER

## FÖRBUNDSMÖTE

29.–30.5.2024



*I SUPER  
påverkar du*



SUPER

# Innehållsförteckning

Förord .....	4
I SuPer påverkar du .....	6
Förbundsmöte .....	6
Representantskap .....	6
Förbundsstyrelse .....	7
<b>Valet av förbundsmötesrepresentanter och medlemmar till representantskapet .....</b>	<b>7</b>
Proportionellt valsysteem .....	8
Rösträtt.....	8
Att förlora sin rösträtt.....	9
Valbarhet.....	9
Att förlora sin valbarhet.....	9
Kandidatur.....	9
Att nominera en kandidat .....	10
Att avstå från kandidaturen .....	10
Valförbund.....	11
Att bilda ett valförbund .....	11
Att byta eller utträda ur valförbund.....	13
Rättelser till valhandlingarna .....	13
Att godkänna och avslå kandidater .....	13
Att presentera kandidaterna i valmaskinen.....	13
Att rösta.....	14
Att rösta per post.....	14
Att rösta elektroniskt.....	15
Valresultat .....	15
Att välja suppleanter.....	15
Meddelade om valresultatet.....	16
Att överklaga valresultatet .....	16
Inbjudan till förbundsmötet.....	16
Utlottning bland alla som röstar.....	17
Valhemlighet .....	17
Mall: Blankett S1, Att nominera en kandidat i valet av förbundsmötes- representanter och medlemmar till representantskapet.....	18
Mall: Blankett S2a, Avtal om valförbund i valet av förbundsmötes- representanter och medlemmar till representantskapet.....	19
Viktiga datum.....	20
<b>Förbundsstyrelsevalet .....</b>	<b>21</b>
Valbarhet.....	21
Kandidatur.....	21
Att nominera en kandidat på fackavdelningens möte .....	22

Rättelser till valhandlingarna.....	23
Att avstå från kandidatur och förlust av valbarhet .....	23
Valkretsmöten .....	24
Antalet representanter till valkretsmöten.....	24
Val av fackavdelningens mötesrepresentanter .....	25
Majoritetsval .....	26
Fullmakt.....	26
Valresultat från valkretsmötet.....	26
Det slutgiltiga resultatet av förbundsstyrelsevalet .....	26
Viktiga datum.....	27
Mall: Blankett S3, Att nominera en kandidat av en fackavdelning .....	28
Bilaga: Valkretsmöten 2.3.2024. Tider, ansvarspersoner och anmälan.....	29
Att uppdatera medlemsuppgifterna.....	31
Dataskydd.....	31
Valen på webben.....	32
Valutbildning .....	32
Mer information om valen.....	33
Litet vallexikon .....	34
Valkalender för fackavdelningen.....	37
SuPers valkretsar med tillhörande fackavdelningar.....	40

## UPPDATERA DINA MEDLEMSUPPGIFTER – PÅVERKA OCH VAR MED I UTLOTTNING!

OMA  
SUPER

### Du kan uppdatera medlemsuppgifterna:

- Genom att logga in på **Oma SuPer** -tjänsten på [superliitto.fi](https://superliitto.fi)
- Med servicekortet som finns i **SuPer-tidningen**
- På en elektronisk blankett som finns på [superliitto.fi/pa-svenska/medlemskap/uppdatering-av-medlemsuppgifter](https://superliitto.fi/pa-svenska/medlemskap/uppdatering-av-medlemsuppgifter)



**Bland alla som har uppdaterat sina uppgifter senast 31.12.2023** lottas varje månad ut SuPer-produkter och i slutet av året presentkort på elektronik.



## FÖRORD

SuPers förbundsstämma sammanträder i Helsingfors 29.–30.5.2024 och förberedelserna är redan i full gång. Före mötet förrättas i vanlig ordning två separata val. I dessa val väljer man representanter till förbundsstyrelsen och medlemmar till representantskapet samt kandidater till förbundsstyrelseledamöter för mandatperioden 2024–2028.

I den här handboken presenterar vi kort de beslutande organens viktigaste uppgifter, berättar hur man förbereder sig för de olika valen, hur valen går till och vad man ska göra om man vill delta och påverka. **Medlemmarna kan påverka i valen både genom att själva kandidera, nominera en kandidat och rösta.**

Handboken är först och främst avsedd för fackavdelningarnas styrelser som har som uppgift att hjälpa sina egna medlemmar med deras valrelaterade frågor. Vid behov kan man givetvis dela ut handboken till alla intresserade medlemmar. Man kan skriva ut handboken på valsidorna på SuPers webbplats [superliitto.fi/forbundsmote](https://superliitto.fi/forbundsmote). Där har man även samlat all annan information om valen (se s. 32).

I handboken går man igenom ett val i taget. Med hjälp av innehållsförteckningen är det lätt att alltid hitta den aktuella informationen. De olika valen har också olika färgkoder: valet av förbundsstyrelseledamöter och medlemmar till representantskapet kännetecknas av lila ■ och förbundsstyrelsevalet har grön färg ■ som identifikation.

I slutet av varje valavsnitt finns färdigt ifyllda mallar för blanketter som behövs i valet i fråga. Man kan skriva ut alla blanketterna på valsidorna på SuPers webbplats. Innan man fyller i blanketterna ska man noggrant läsa igenom både denna handbok och instruktionerna som följer med varje blankett.

Valkalendern på sidan 37 ger en tydlig översikt över vad fackavdelningarna har för roll och uppgifter i de kommande valen. Fackavdelningens styrelse kan använda kalendern som checklista vid planering av verksamheten för hösten 2023 och våren 2024 och på det sättet försäkra sig om att alla valuppgifterna blir gjorda i rätt tid.

I *Valguide för varje medlem* som är riktad till alla medlemmarna beskriver man kortfattat hur man kandiderar, nominerar och röstar i de olika valen. Guiden finns att skriva ut på valsidorna. Även i SuPer-tidningen instruerar man inför varje val hur man ska gå till väga för att delta i valet. Dessutom arrangerar förbundet valutbildning (se s. 32).

Som stöd till kandidaterna har förbundet publicerat guiden *Få fart på valarbetet* i vilken man berättar hur man kandiderar i de olika valen och ger tips om en lyckad valkampanj.

Hittar man inte svaren på sina frågor i denna handbok eller på valsidorna på SuPers webbplats kan man kontakta sakkunniga på förbundet. Kontaktuppgifterna finns på sidan 33.

I valen kan delta alla fackavdelningarnas ordinarie och företagarmedlemmar som har blivit medlemmar i SuPers fackavdelning senast 31.12.2023. Det är viktigt att påminna studerandemedlemmar som tar examen under hösten om att snarast efter examensdagen bli ordinarie medlemmar för att få vara med och bestämma om sitt förbunds framtid. Och man ska även komma ihåg att antalet valbara medlemmar påverkar antalet mandat i förbundsstyrelsen och representantskapet: ju fler medlemmar valkretsen har desto fler mandat – och mer inflytande – kan den få.

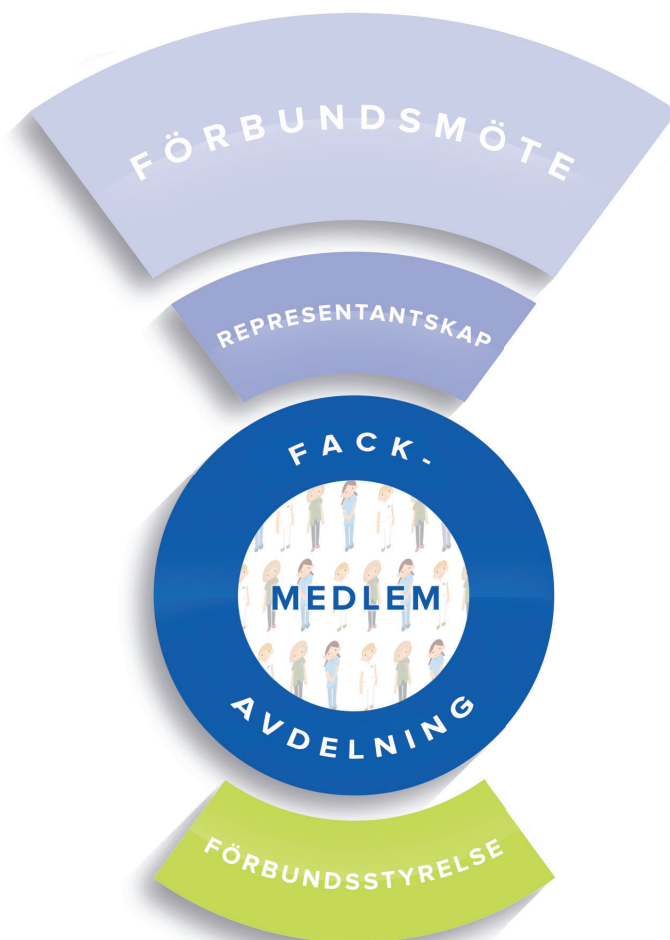
Informera medlemmarna om de kommande valen och om möjligheten att påverka, engagera dem att aktivt delta i valen och **rekommendera SuPer** för alla potentiella medlemmar på arbetsplatserna!



## I SUPER PÅVERKAR DU

Det är förbundsstyrelsen, representantskapet och förbundsstyrelsen som bestämmer om SuPers verksamhet. **Representanterna till varje organ väljs bland medlemmarna av medlemmarna.**

Ju fler arbetsplatser, arbetsuppgifter och åldersgrupper beslutsfattarna i SuPer representerar och ju jämnare könsfördelningen bland dem är desto större chans har de olika grupperna att få fram sina synpunkter vid beslutsfattandet. Därför är det viktigt att alla medlemmarna aktivt deltar i valen. SuPer finns till för sina medlemmar och nu kan varje medlem påverka det egna förbundets verksamhet. Det beskriver även vår valslogan: **I SuPer påverkar du.**



### FÖRBUNDSMÖTE

Den högsta beslutsfattaren på SuPer är förbundsstyrelsen som sammanträder vart fjärde år. I ett val före mötet väljs närmare 200 förbundsstyrelsesrepresentanter som kommer från alla SuPers åtta valkretsar.

I förbundsstyrelsen väljer man ordförande och vice ordförande både till förbundet och till representantskapet. Dessutom väljer man medlemmarna till förbundsstyrelsen utifrån de val som fackavdelningarna har gjort tidigare på våren. Förbundsstyrelsen bestämmer även om riktlinjerna för verksamheten för den kommande förbundsstyrelsesperioden och behandlar fackavdelningarnas motioner.

### REPRESENTANTSKAP

Mellan förbundsstyrelserna är det representantskapet som fattar de viktigaste besluten. De 40 medlemmarna i representantskapet samt deras suppleanter väljs i samma val som förbundsstyrelsesrepresentanterna. Även de är medlemmar från alla åtta valkretsarna.

Representantskapet sammanträder minst två gånger om året, på hösten och på våren. I sitt höstmöte har representantskapet som viktigaste uppgifter att bekräfta förbundets årliga

verksamhetsplan, budget och medlemsavgifter. I vårmötet diskuterar representantskapet om prioriterade verksamhetsområden för det kommande året samt godkänner förbundets årsberättelse och bokslut.

## FÖRBUNDSSTYRELSE

Förbundsstyrelsen är ansvarig för förbundets strategiska ledning. Den bereder ärenden som behandlas av förbundsmötet och representantskapet och ser till att de beslut som fattats av dessa två organ blir verkställda. Förbundsstyrelsen sätter även målen för avtalsförhandlingar samt godkänner eller avslår förhandlade avtal. Ytterligare har förbundsstyrelsen som uppgift att representera förbundet, ge utlåtanden och göra ställningstaganden.

Förbundsstyrelsen sammanträder cirka en gång i månaden. Förutom förbundets ordförande och vice ordförande består förbundsstyrelsen av 14 ordinarie medlemmar. Varje ordinarie medlem har en personlig suppleant. Representantskapets ordförande och vice ordförande närvarar i förbundsstyrelsemöten med yttrande- och propositionsrätt.

Man väljer minst en representant till förbundsstyrelsen i varje valkrets. I de valkretsar som har flest medlemmar väljer man fler representanter.

## VALET AV FÖRBUNDSMÖTESREPRESENTANTER OCH MEDLEMMAR TILL REPRESENTANTSKAPET

Valet av förbundsmötesrepresentanter och medlemmar till representantskapet förrättas 20.3.–8.4.2024. **Kandidaterna i valet kandiderar automatiskt både till förbundsmötet och till representantskapet.** Vid valet tillämpas ett proportionellt valsysteem som beskrivs närmare på nästa sida.

Representanter till förbundsmötet och medlemmar till representantskapet väljs per valkrets. Varje valkrets får ett mandat för varje påbörjad grupp om 350 medlemmar. De 40 mandaten i representantskapet fördelas mellan valkretsarna i proportion till antalet medlemmar i varje valkrets. Oavsett antalet medlemmar får varje valkrets minst ett mandat i representantskapet.

Antalet mandat i förbundsmötet och i representantskapet per valkrets räknas ut på förbundets kansli utifrån antalet röstberättigade medlemmar per valkrets den första januari 2024. **Information om hur många mandat varje valkrets får skickas elektroniskt till fackavdelningarnas egna e-postadresser den 19.1.2024.**



En förteckning över SuPers valkretsar med tillhörande fackavdelningar finns som bilaga till denna handbok på sidan 40. Samma lista finns även på valsidorna på webben och i SuPer-kalendern.

## PROPORTIONELLT VALSYSTEM

**Vid valet av förbundsmötesrepresentanter och medlemmar till representantskapet tillämpas ett proportionellt valsystem.** Det innebär att kandidaterna inom samma valkrets har möjlighet att bilda valförbund med varandra (se s. 11). Efter omröstningen räknar man ut för varje kandidat ett jämförelsetal som baserar sig både på antalet personliga röster kandidaten själv har fått och på antalet röster hela det valförbund kandidaten tillhör har fått.

Ett jämförelsetal räknas ut så att den kandidat i ett valförbund som fått flest personliga röster får som sitt jämförelsetal det totala antalet röster som alla kandidaterna i samma valförbund har fått. Den kandidat i valförbundet som fått näst flest personliga röster får hälften av valförbundets sammanlagda antal röster, kandidaten med det tredje största antalet personliga röster får en tredjedel av hela valförbundets röster osv. Kandidaterna som tillhör ett valförbund får alltså ta del av varandras röster medan de enskilda kandidater som inte ingår i något valförbund har till godo bara sina personliga röster. **För att öka chansen att bli invald lönar det sig alltså för kandidaterna att bilda valförbund.**

Man räknar fram valresultatet genom att först rangordna kandidaterna i en valkrets enligt jämförelsetal och därefter välja i storleksordning lika många representanter som valkretsen har mandat. Alltså, om en valkrets har tio mandat i förbundsmötet och två i representantskapet väljer man till förbundsmötesrepresentanter de tio kandidater i valkretsen som har de största jämförelsetalen. Av dessa tio väljer man de två kandidater som har de största jämförelsetalen till valkretsens medlemmar i representantskapet.

Om två eller fler kandidater har fått samma jämförelsetal, avgörs ordningen mellan dem med hjälp av lott. Jämförelsetalen räknas ut och lottningen genomförs av det elektroniska valsystemet.

Ett exempel på hur man räknar ut jämförelsetal och med hjälp av dem väljer representanter finns på SuPers valsida på webben.

## RÖSTRÄTT

Rösträtt betyder att man har rätt att rösta i valet. **Röstberättigade i valet av förbundsmötesrepresentanter och medlemmar till representantskapet är fackavdelningarnas**



**ordinarie och företagarmedlemmar som har blivit medlemmar i fackavdelningen senast 31.12.2023 och som vid valtillfället har ett giltigt medlemskap.** Pensionärs- och studerandemedlemmar har ingen rösträtt.

### **Att förlora sin rösträtt**

Om en medlem säger upp sitt medlemskap i sin fackavdelning i SuPer utan att bli medlem i någon annan av SuPers fackavdelningar inom samma valkrets innan valet genomförs, förlorar medlemmen sin rösträtt och får inte rösta i valet oavsett om hon/han fått valmaterialet.

### **VALBARHET**

Valbarhet betyder att man får kandidera i valet. **Valbara i valet av förbundsmötesrepresentanter och medlemmar till representantskapet är röstberättigade medlemmar.** Undantag är ordinarie medlemmar i den nuvarande förbundsstyrelsen, förbundets tjänstemän med en tillsvidareanställning samt förbundets revisorer. Ordinarie medlemmar i den sittande förbundsstyrelsen kan i och för sig kandidera i valet men kan endast bli valda till medlemmar i representantskapet. Suppleanter i den nuvarande förbundsstyrelsen kan däremot bli valda till representanter i både förbundsmötet och i representantskapet.

### **Att förlora sin valbarhet**

Om en medlem som kandiderar i valet säger upp sitt medlemskap i sin fackavdelning utan att bli medlem i någon annan av SuPers fackavdelningar inom samma valkrets, förlorar hon/han sin valbarhet. Om medlemmen har sagt upp sitt medlemskap efter att kandidatlistan har kommit ut och hon/han får några röster i valet får hennes/hans valförbund ha rösterna till godo. Ingår kandidaten inte i något valförbund går rösterna till spillo.

### **KANDIDATUR**

Valbara medlemmar kan både kandidera och nominera kandidater i valet. **En kandidat kandiderar samtidigt både till förbundsmötesrepresentant och till medlem i representantskapet.** Kandidaten kan inte bara välja ett av uppdragen med undantag av medlemmarna i den sittande förbundsstyrelsen som endast kandiderar till representantskapet. Även de kan dock nominera kandidater.

**En medlem kan nominera en kandidat.** Kandidaten måste alltid ge ett skriftligt samtycke till kandidaturen. Man ger samtycket på samma blankett som man använder för att nominera en kandidat (blankett S1). Man kan inte nominera sig själv. Samma medlem kan både själv nominera och bli nominerad av en annan medlem.

### Att nominera en kandidat

I valet av förbundsmötesrepresentanter och medlemmar till representantskapet är det medlemmarna själva som nominerar kandidaterna. I detta val kan fackavdelningarna inte nominera några kandidater.



Det behövs en röstberättigad medlem för att nominera en kandidat.

Båda två ska tillhöra samma valkrets. **Den medlem som nominerar en kandidat bildar en valmansförening och är själv valmansföreningens ombud.**

Om en valbar medlem vill kandidera till förbundsmötet och till representantskapet, måste hon/han alltså själv be en annan SuPer-medlem inom samma valkrets att nominera henne/honom.

Man nominerar en kandidat genom att fylla i en blankett som heter *Stiftelseurkund för valmansförening* (blankett S1). Kandidaten och den medlem som nominerar henne/honom fyller i blanketten tillsammans enligt de detaljerade instruktioner som följer med blanketten.

**Kandidaten har möjlighet att kandidera i valet endast då blanketten är korrekt ifylld och har kommit fram till förbundets valnämnd i tid.** Den person som har nominerat kandidaten är ansvarig för att skicka in blanketten. Om kandidaten ingår i något valförbund är det valförbundets ombud som skickar in blanketten. **Blanketten skickas in till förbundet i första hand elektroniskt.** Det finns detaljerade instruktioner på blanketten om hur och till vilken e-postadress den ska skickas samt sista datum då blanketten ska vara på förbundet. **Kandidathandlingar som inte kommit in under utsatt tid noteras inte.**

När man fyller i blanketten för att nominera en kandidat kan man ta hjälp av en färdigt ifylld mall som man hittar i denna handbok på sidan 18.

**Valhandlingarna ska alltid hanteras noggrant och enligt de krav som dataskyddet ställer.** Den person som har nominerat kandidaten eller valförbundets ombud ska spara **originalhandlingarna fram till den 1.8.2024** då mandatperioden för de nya beslutsfattarna börjar. Efter det ska handlingarna förstöras i enlighet med dataskyddets bestämmelser (se s. 31).

### Att avstå från kandidatur

Vill en kandidat dra tillbaka sin kandidatur före valet, måste hon/han meddela det skriftligen till den person som har nominerat henne/honom. Den person som har

nominerat kandidaten meddelar det likaså skriftligen till förbundets valnämnd. Det finns ingen särskild blankett för meddelandet utan man kan till exempel använda skyddad e-post (se Dataskydd s. 31). **Anmälan ska vara valnämnden tillhanda senast den 29.2.2024** så att kandidatens namn kan tas bort från kandidatlistan innan den går i tryck.

Om medlemmen har avstått från kandidaturen efter att kandidatlistan har kommit ut och hon/han får några röster i valet får hennes/hans valförbund ha rösterna till godo. Ingår kandidaten inte i något valförbund går rösterna till spillo.

## VALFÖRBUND

Vid valet av representanter till förbundsmötet och medlemmar till representantskapet tillämpas ett proportionellt valsysteem. Det innebär att kandidaterna inom samma valkrets har möjlighet att bilda valförbund med varandra. Man kan även kandidera i valet utan att ingå i något valförbund.

Ett avtal om att bilda ett valförbund tecknas av två eller flera medlemmar som har nominerat var sin kandidat. Varje kandidat ska ge ett skriftligt samtycke till att ingå i valförbundet. Kandidaten ger sitt samtycke på samma blankett som hon/han nomineras med (blankett S1).

**Samma kandidat kan endast ingå i ett valförbund** och i ett valförbund kan ingå högst dubbelt så många kandidater som valkretsen har mandat i förbundsmötet. Alltså, om valkretsen har fem mandat i förbundsmötet kan det ingå högst tio kandidater i ett valförbund.

**Valförbunden kan inte bilda något förbund med varandra.** Alla kandidater i ett valförbund samt de som har nominerat kandidaterna ska tillhöra samma valkrets. Fördelen med att ingå i ett valförbund jämfört med att kandidera ensam berättar man mer om under 'Proportionellt valsysteem' (s. 8).

### Att bilda ett valförbund

**Ett valförbund bildas av de personer (ombud) som har nominerat kandidaterna som ska ingå i valförbundet.** En av dessa personer (ombud) utses till hela valförbundets gemensamma ombud och en annan till ombudets ersättare. **En person som inte är med i valförbundet kan inte heller ha något av dessa två uppdrag.**

Valförbundets ombud har som uppgift att skicka in avtalet om valförbund med bilagorna till förbundets valnämnd inom utsatt tid. Dessutom fungerar ombudet som kontaktperson mellan valnämnden och de personer som har nominerat kandidaterna i valförbundet.

Man bildar ett valförbund genom att fylla i ett avtal om valförbund (blankett S2a). Avtalet fylls i av valförbundets ombud förutom underskrifterna på sidan 2. Om det ingår fler än 20 kandidater i ett valförbund ska man även fylla i fortsättningsblanketten (blankett S2b). Som bilaga till blanketterna medföljer utförliga anvisningar för att fylla i dem.

På avtalet skriver man namn på kandidaterna i alfabetisk ordning enligt efternamn. Alla som har nominerat en kandidat, dvs. kandidaternas ombud, undertecknar blanketten på sidan 2. Vid behov kan varje ombud underteckna ett eget exemplar av sida 2 på avtalet.

Alla som har nominerat en kandidat i ett valförbund levererar den blankett som kandidaten nominerats på (*valmansföreningens stiftelseurkund*, blankett S1) tillsammans med ett undertecknat exemplar av sida 2 på avtalet om valförbund till valförbundets ombud. Ombudet bifogar stiftelseurkunden och underskriften till själva avtalet om valförbund.

De som ingår i ett valförbund ska föreslå ett namn (beteckning) för sitt valförbund. Namnet (beteckningen) skrivs in på blanketten och det får inte vara vilseledande eller i strid mot lag eller goda seder. Förbundets valnämnd bestämmer om namnet kan godkännas. Har man inte föreslagit något namn för valförbundet ger valnämnden valförbundet endast en bokstavs-beteckning.

Valförbundets ombud skickar in det korrekt ifyllda avtalet (blankett S2) tillsammans med alla bilagorna (stiftelseurkunder för alla valmansföreningar som ingår i valförbundet + underskrifter av alla de som nominerat kandidaterna) till valnämnden i en bunt inom utsatt tid. **Valhandlingarna skickas in till förbundet i första hand elektroniskt.** Det finns detaljerade instruktioner på blanketten om hur och till vilken e-post-adress den ska skickas samt sista datum då blanketten ska vara på förbundet. **Avtal om valförbund som har kommit in för sent får avslag.**

När man fyller i blanketten för att bilda ett valförbund kan man ta hjälp av en färdigt ifylld mall som finns i denna handbok på sidan 19 samt på valsidorna på webben.

**Valhandlingarna ska alltid hanteras noggrant och enligt de krav som dataskyddet ställer.** Valförbundets ombud ska spara **originalhandlingarna fram till den 1.8.2024** då mandatperioden för de nya beslutsfattarna börjar. Efter det ska handlingarna förstöras i enlighet med dataskyddets bestämmelser (se s. 31).

### **Att byta eller utträda ur valförbund**

Om en kandidat vill byta eller utträda ur valförbund ska hon/han meddela det skriftligen till den medlem som har nominerat henne/honom. Den person som har nominerat kandidaten måste i sin tur meddela bytet/utträdet skriftligen, till exempel på e-post, till ombudet av det valförbund som kandidaten vill utträda ur. Vill kandidaten byta till ett annat valförbund ska den person som nominerat kandidaten komma överens om bytet med ombudet av det nya valförbundet.

**Man ska göra eventuella ändringar i så god tid att valförbundens ombud hinner skicka in (de korrigerade) handlingarna till förbundets valnämnd inom utsatt tid. Sista datum då handlingarna ska vara hos valnämnden finns angivet på blanketterna.**

### **RÄTTELSER TILL VALHANDLINGARNA**

Förbundets valnämnd granskar alla valhandlingar som har kommit in inom utsatt tid. Om det finns fel i handlingarna kontaktar man berörda ombud och ger dem möjlighet att göra en rättelse, dvs. korrigera felet, inom utsatt tid.

Det går dock inte att göra en rättelse om kandidaten inte är valbar, om den person som nominerat kandidaten inte är röstberättigad eller om kandidatansökan kommit in för sent. I dessa fall får kandidaten avslag.

**I regel skickar man begäran om rättelse till ombuden på e-post. Därför är det nödvändigt att både de som har nominerat en kandidat och valförbundens ombud har en fungerande, personlig e-postadress.**

**Rättelser som kommit in efter utsatt tid kan inte godkännas.**

### **ATT GODKÄNNA OCH AVSLÅ KANDIDATER**

Efter att tiden för rättelser har gått ut fattar valnämnden ett slutgiltigt beslut om vilka kandidater som kan godkännas och vilka som får avslag och informerar kandidaterna och deras ombud om det per e-post. Samtidigt får kandidaterna sina kandidatnummer.

### **ATT PRESENTERA KANDIDATERNA I VALMASKINEN**

**Kandidaterna i valet av förbundsmötesrepresentanter och medlemmar till representantskapet presenteras i valmaskinen på förbundets offentliga webbsida. Då kandidaten ger sitt samtycke till kandidaturen och undertecknar kandidatansökan, ger hon/han samtidigt sitt samtycke till att publicera kandidatuppgifterna i valmaskinen.**

Dessutom har kandidaterna möjlighet att ladda upp ett foto och lägga till andra uppgifter om sig själva i valmaskinen. Efter att kandidatnomineringen har avslutats och alla rättelserna åtgärdats, behandlar valnämnden kandidatansökningarna. Till alla godkända kandidater skickas detaljerade instruktioner om hur man ska gå till väga om man vill publicera en bild på sig själv och presentera sig i valmaskinen.

Med hjälp av valmaskinen kan väljarna hitta den lämpligaste kandidaten utifrån kandidatuppgifterna och kandidaternas egna presentationer.

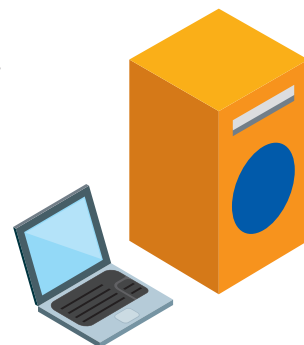
Det är önskvärt att även fackavdelningarna använder sina webbsidor för att presentera kandidater inom sin egen valkrets om de så vill. **För övrigt ansvarar kandidaterna själva för sitt eget valarbete.** Hjälp får man till exempel av *Få fart på valarbetet* -guiden som finns att skriva ut på valsidorna på förbundets webbplats.

## ATT RÖSTA

I valet av förbundsmötesrepresentanter och medlemmar till representantskapet kan man rösta antingen per post eller elektroniskt via webben.

**Röstningstiden är 20.3.–8.4.2024.** En sammanställning av kandidatlistorna i den egna valkretsen tillsammans med röstningsanvisningar skickas per post till varje röstberättigad medlem. Sammanställningarna av kandidatlistorna per valkrets publiceras även på SuPers webbsida.

**En medlem kan bara rösta en gång.** Röstar man elektroniskt noteras inte poströsten och vice versa. Vid rösträkningen räknar man den röst som först registrerats i valsystemet. Man kan inte rösta med fullmakt.



### Att rösta per post

Den 14 mars 2024 skickas valmaterialet till alla röstberättigade medlemmar per post. Materialet innehåller en röstsedel, ett returkuvert, röstningsanvisningar och en sammanställning av kandidatlistorna i valkretsen. Man ska fylla i röstsedeln enligt anvisningarna och skicka in den per post i det färdigt adresserade returkuvertet. **Man kan skicka in röstsedeln så fort man har fått den. Röstsedel som skickats in i något annat kuvert än returkuvertet noteras inte vid rösträkningen.**

Den sista valdagen är 8.4.2024 då man senast måste posta röstsedeln. **Man ska dock posta röstsedeln i god tid så att den säkert hinner fram i tid.** Vid rösträkningen noterar man de röstsedlar som kommit in under fyra nästkommande vardagar efter den sista röstningsdagen. **Röstsedlar som kommit in senare noteras inte.**

### Att rösta elektroniskt

Den elektroniska omröstningen börjar 20.3.2024 kl. 00.01 och slutar 8.4.2024 kl. 23.59. Man kan rösta elektroniskt genom att logga in på valsystemet på [superliitto.fi](https://superliitto.fi) med sina personliga bankkoder eller mobil ID. Man kan logga in med följande bankers koder: Nordea, Danske Bank, Andelsbankerna, Aktia/ Sparbankerna/Pop Bankerna, S-Banken, Handelsbanken, Ålandsbanken.

Då man loggar in identifierar valsystemet väljarens valkrets och försäkrar att man inte ännu har röstat.

Efter att man loggat in ser man endast kandidaterna i sin egen valkrets. Man kan söka kandidater genom att i sökrutan skriva in kandidatnummer, namn eller en del av namnet. Man kan också välja kandidat genom att bläddra igenom kandidatlistan eller genom att skriva in kandidatens kandidatnummer direkt i röstningsfältet. Man kan också rösta blankt genom att lämna röstningsfältet tomt och trycka på "Rösta" -knappen.

När man har valt den kandidat man vill rösta på ska man skriva in kandidatnumret i röstningsfältet och trycka på "Rösta" -knappen. Efter det måste man bekräfta sitt val. Innan man bekräftat valet kan man fortfarande ändra sig och rösta på en annan kandidat. Den givna rösten registreras i valsystemet först efter att man bekräftat valet. **Efter att rösten registrerats i valsystemet kan man inte längre ändra sig eftersom den givna rösten inte går att koppla ihop med väljaren.**

Efter att man bekräftat sin röst har man använt sin rösträtt och kan inte rösta på nytt. Har man eventuellt röstat även med post noteras inte poströsten.

### VALRESULTAT

När röstningstiden har gått ut räknar man fram valresultatet. När man väljer representanter till förbundsmötet och medlemmar till representantskapet från de olika valkretsarna tillämpar man ett proportionellt valsysteem vilket innebär att kandidaterna rangordnas enligt jämförelsetal. Under 'Proportionellt valsysteem' på sidan 8 beskrivs det mer detaljerat hur valet går till i praktiken.

### Att välja suppleanter

Man väljer även suppleanter till förbundsmötesrepresentanterna. **Suppleanterna väljs från samma valförbund som ordinarie representanterna.** Om man valde tre kandidater med största jämförelsetalen i valförbundet AB till förbundsmötesrepresentanter blir deras suppleanter de tre kandidater i samma valförbund som har de tre näst största



jämförelsetal trots att det kanske finns kandidater med större jämförelsetal i andra valförbund inom samma valkrets.

Först om det inte finns tillräckligt många kandidater för både ordinarie representanter och suppleanter i samma valförbund väljer man suppleanterna utifrån kandidaternas jämförelsetal, dvs. på samma sätt som de ordinarie representanterna.

Samma gäller vid valet av suppleanterna till representantskapet.

### **MEDDELANDE OM VALRESULTATET**

När valresultatet är klart, bekräftar SuPers förbundsstyrelse det och valnämnden meddelar resultatet på e-post till kandidaterna, ombuden och fackavdelningarna.

Om samma medlem har kandiderat både till förbundsstyrelsen tidigare på våren och i förbundsmötesvalet och blivit vald till både som kandidat till förbundsstyrelsen och som medlem till representantskapet, måste hon/han vid detta tillfälle välja, vilket av uppdragen hon/han tar emot och meddela det skriftligen – till exempel på e-post – till förbundets valnämnd.

### **Att överklaga valresultatet**

Om en medlem vill överklaga valresultatet eller andra brister i valets gång, måste hon/han göra det skriftligt till förbundsstyrelsen inom 14 dygn från att valresultatet har publicerats.

### **INBJUDAN TILL FÖRBUNDSMÖTET**

Alla som blivit valda till förbundsmötesrepresentanter får senast en månad före förbundsmötet en fullmakt för och en inbjudan till mötet.

Förbundsmötet är på två dagar och representanterna ska ansöka om betald arbetsledighet för det. Enligt förbundsstyrelsens beslut betalar förbundet ett mötesarvode till representanterna och bekostar deras resor, serveringen under mötet, festen på kvällen samt logi. Deltagarna får mer information om de praktiska arrangemangen tillsammans med inbjudan.

Om en medlem som blivit vald till förbundsmötesrepresentant utträder ur förbundet, blir medlem i en annan fackavdelning i någon annan valkrets eller avsäger sig uppdraget som förbundsmötesrepresentant före förbundsmötet har hon/han inte rätt att delta i mötet.

## UTLOTTNING BLAND ALLA SOM RÖSTAR

Alla som röstat i valet av förbundsmötesrepresentanter och medlemmar till representantskapet deltar automatiskt i en utlottning där **priserna är tre semesterveckor i SuPers semesterbostäder, presentkort på elektronik och SuPer-produkter**. Utlottningen sker elektroniskt efter rösträkningen och vinnarna meddelas personligen.

### Valhemlighet

När medlemmen röstar elektroniskt sparar valsystemet informationen om vem som har röstat. Informationen kan inte kopplas ihop med informationen om vem medlemmen har röstat på och det går inte heller i efterhand att ta reda på det.

Returkuvertet för röstsedeln är märkt med en datamatrix-, dvs. en DM-kod, som har skapats individuellt för varje röstberättigad medlem. Koden i sig innehåller inte några uppgifter om medlemmen men med hjälp av koden kan valsystemet kontrollera om medlemmen redan har röstat. Med hjälp av koderna kan man identifiera dem som har röstat men inte vilka de har röstat på. **Användning av koderna hotar alltså inte valhemligheten.**

Röstar man elektroniskt identifierar det elektroniska valsystemet väljaren vid inloggningen men kan inte koppla ihop den givna rösten med väljaren. Vid poströstning läser man av informationen i DM-koden på returkuvertet innan man öppnar kuvertet. Informationen kan inte senare kopplas ihop med röstsedeln. **Då informationen om väljarna och de givna rösterna sparas på olika ställen i valsystemet är valhemligheten aldrig hotad och även utlottningen bland väljarna kan utföras på ett säkert sätt.**

Det är en utomstående aktör som ansvarar för det tekniska genomförandet av valet. Tjänstemännen på förbundet har inte tillgång till uppgifterna i det skyddade valsystemet.

**BLANKETT S1** Stiftelseurkund för valmansförening

**VALET AV FÖRBUNDSMÖTESREPRESENTANTER OCH MEDLEMMAR TILL REPRESENTANTSKAPET 2024**



**ATT NOMINERA EN KANDIDAT**

(OBS! De färgade fälten fylls i på förbundets kansli.)

1) Dokumentnummer	2) Dokumentets ankomstdatum	Handläggare
-------------------	-----------------------------	-------------

**KANDIDATENS UPPGIFTER**

3) Alla förnamn (tilltalsnamnet understryks) NINA <u>AMANDA</u>	4) Efternamn EXEMPEL	
5) Medlemsnummer 987654	6) Hemkommun/-stad MALLBY	
7) Telefonnummer 444-1231234	8) E-postadress amandae@emailadress.fi	
9) Yrkes- eller uppgiftsbeteckning BARNVÅRDARE	10) Arbetsgivare MALLBY DAGHEM	
11) Arbetsplats MALLBY KOMMUN	12) Valkretsens namn MALLBY FA	Nummer 999
13) Fackavdelningens namn SÖDRA ÖSTERBOTTEN OCH ÖSTERBOTTEN	Nummer 6	14) Är kandidaten en <u>ordinarie</u> medlem i den nuvarande förbundsstyrelsen? Ja [ ] Nej [ X ]

Både kandidaten och ombudet ska tillhöra samma valkrets.

15 a) Med min underskrift samtycker jag till att kandidera i valet av förbundsmötesrepresentanter och medlemmar till representantskapet. Samtidigt samtycker jag till att mina kandidatuppgifter kan publiceras på förbundets och fackavdelningens webbplats samt att uppgifterna kan överlämnas till leverantören av valsystemet och tillhörande system i enlighet med redogörelsen för dataskydd. Redogörelsen finns på SuPers webbplats på adressen <https://www.superliitto.fi/super-info/tietosuoja-ja-tietoturva>

15 b) Ombudet har rätt att bilda valförbund med SUPER-TJEVERNA  
Valförbundets namn

15 c) Amanda Exempel  
Kandidatens underskrift Namnförtydligande

Ort och datum MALLBY 8 / 2 20 24

**OMBUDETS UPPGIFTER (OMBUD = DEN PERSON SOM NOMINERAR KANDIDATEN)**

16) Förnamn Mia	17) Efternamn Mallnamn	
18) Medlemsnummer 123456	19) Telefonnummer 444-9876543	
20) E-postadress mmallnamn@emailadress.fi	21) Fackavdelningens namn Syd-Österbotten fa	Nummer 315

En fungerande e-postadress är obligatorisk.

22) Ombudets intygande: Jag är röstberättigad och kandidaten är valbar.

Mia Mallnamn  
Ombudets underskrift Namnförtydligande MIA MALLNAMN

Blanketten ska skickas in elektroniskt som bilaga till ett skyddat e-postmeddelande senast den 22.2.2024.

Skyddad e-post skickas från adressen <https://securemail.superliitto.fi>

(Välj Vaalilautakunta som mottagare och skriv i rubrikfältet: Stiftelseurkund för valmansförening)

**BLANKETT S2a** Avtal om valförbund

**VALET AV FÖRBUNDSMÖTESREPRESENTANTER OCH MEDLEMMAR TILL REPRESENTANTSKAPET 2024**



**ATT BILDA ETT VALFÖRBUND**

(OBS! De färgade fälten fylls i på förbundets kansli.)

1) Dokumentnummer	2) Dokumentets ankomstdatum	Handläggare
3) Valförbundets godkända namn (beteckning)		
4) Valkretsens namn SÖDRA ÖSTERBOTTEN OCH ÖSTERBOTTEN	Nummer 6	5) Förslag till valförbundets namn (beteckning) SUPER-TJEJERNA

6) Namn på kandidaterna som ingår i valförbundet i alfabetisk ordning enligt efternamn (efternamn + förnamn)

- 1 Efternamn Erik 11 \_\_\_\_\_
- 2 Mall Maj-Lis 12 \_\_\_\_\_
- 3 Super Saga 13 \_\_\_\_\_
- 4 \_\_\_\_\_ 14 \_\_\_\_\_
- 5 \_\_\_\_\_ 15 \_\_\_\_\_
- 6 \_\_\_\_\_ 16 \_\_\_\_\_
- 7 \_\_\_\_\_ 17 \_\_\_\_\_
- 8 \_\_\_\_\_ 18 \_\_\_\_\_
- 9 \_\_\_\_\_ 19 \_\_\_\_\_
- 10 \_\_\_\_\_

Både ombudet och ersättaren ska vara någon av de personer som har nominerat kandidaterna i valförbundet.

UPPGIFTER OM VALFÖRBUNDETS OMBUD

7) Förnamn Mia	8) Efternamn Mallnamn
9) Telefonnummer 444-123456	10) E-postadress mmallnamn@emailadress.fi

UPPGIFTER OM OMBUDETS ERSÄTTARE

11) Förnamn Bettina	12) Efternamn Exempelnamn
13) Telefonnummer 555-123456	14) E-postadress bettinae@emailadress.fi

En fungerande e-postadress är obligatorisk.

## VIKTIGA DATUM

SuPers förbundsstyrelse har bekräftat tidtabellen för valet av representanter till förbundsmötet och medlemmar till representantskapet. Tidtabellen finns i sin helhet på valsidorna på vår webbplats. Viktiga datum för fackavdelningar och medlemmar är:

**31.12.2023** ska medlemmarna **senast** kontrollera sina medlemsuppgifter och meddela aktuella uppgifter till förbundets medlemsenhet. Även fackavdelningarna kontrollerar sina medlemmars uppgifter och ber medlemmarna att korrigera eventuella fel.

**19.1.2024** får fackavdelningarna information från förbundet om hur många mandat varje valkrets har i förbundsmötet och i representantskapet. **Kandidatnomineringen inleds.**

**22.2.2024 är sista dagen för att nominera kandidater** och för ombuden att skicka valmansföreningarnas och valförbundens handlingar (=kandidatansökningar) elektroniskt till förbundets valnämnd. **Skickar man kandidatansökningarna per post ska de vara förbundet tillhanda senast den här dagen.**

**23.2.2024** har kandidatansökningarna granskats klart på förbundets kontor och eventuella begäran om rättelser skickas till ombuden.

**28.2.2024** ska rättelserna som ombuden gjort **senast** vara på förbundet.

**4.3.2024** skickas ut information om de kandidater som blivit godkända respektive fått avslag till kandidaterna och ombuden. Godkända kandidater får sina kandidatnummer och instruktioner om hur bild och annan information läggs till i valmaskinen.

**14.3.2024** skickar man valmaterialet till alla röstberättigade medlemmar.

**15.3.2024** öppnar valmaskinen på förbundets webbplats.

**20.3.2024 börjar den elektroniska omröstningen kl. 00.01.**

**8.4.2024 är sista valdagen** och sista dagen för att posta röstsedlar. Den elektroniska omröstningen slutar kl. 23.59.

**12.4.2024** måste poströsterna senast anlända hos mottagaren för att kunna godkännas.

**19.4.2024** bekräftar förbundsstyrelsen valresultatet och det meddelas per e-post till kandidaterna, ombuden och fackavdelningarna.

**26.4.2024** skickar man från förbundet fullmakter till förbundsmötesrepresentanterna.

**29.–30.5.2024** sammanträder SuPers förbundsmöte i Helsingfors.

## FÖRBUNDSSTYRELSEVALET

Förutom ordförande och vice ordförande väljer man till förbundsstyrelsen 14 ordinarie medlemmar och personliga suppleanter till dem.

Det är medlemsantalet i varje valkrets som avgör hur många mandat valkretsen får i förbundsstyrelsen. Man väljer minst en ordinarie medlem och en suppleant från varje valkrets till förbundsstyrelsen.

**I förbundsstyrelsevalet är det fackavdelningarna som nominerar kandidater.** Hela valkretsens gemensamma kandidater till förbundsstyrelsen väljer man på fackavdelningarnas gemensamma valkretsmöte. Det slutliga valet görs av förbundsmötet.

Utifrån antalet röstberättigade medlemmar den 1 januari 2024 räknar man på förbundets kansli ut hur många mandat varje valkrets får i förbundsstyrelsen och hur många representanter fackavdelningen får skicka till det gemensamma valkretsmötet. Antalet mandat i förbundsstyrelsen per valkrets meddelas till fackavdelningarnas egna e-post-adresser den 19.1.2024. Samtidigt meddelas vilka kandidater fackavdelningarna har nominerat till förbundsstyrelsen.

En förteckning över valkretsarna med tillhörande fackavdelningar finns på sidan 40. Förteckningen finns också på valsidorna på vår webbplats och i SuPers kalender.

### VALBARHET

**Valbara i förbundsstyrelsevalet är fackavdelningens alla ordinarie- och företagar-medlemmar som blivit medlemmar i fackavdelningen senast den 31.12.2023 och som vid valtillfället har ett giltigt medlemskap.**

Pensionärs- och studerandemedlemmar är inte valbara och inte heller anställda med en tillsvidareanställning på förbundets kansli.

### KANDIDATUR

Kandidaterna i förbundsstyrelsevalet nomineras i två etapper. Först nominerar fackavdelningarna sina egna kandidater och av dessa röstar man i fackavdelningarnas gemensamma valkretsmöten fram lika många kandidater som valkretsen i fråga har mandat i förbundsstyrelsen. Det slutliga valet görs av förbundsmötet.

Medlemmarna kan alltså inte själva nominera kandidater i förbundsstyrelsevalet utan **kandidaterna nomineras på fackavdelningens höstmöte utifrån förslag från valbara medlemmar.** Fackavdelningens valbara medlemmar kan föreslå som kandidat vilken annan valbar medlem som helst i samma valkrets, bara hon/han samtycker till kandidaturen. Man ger sitt samtycke på samma blankett (blankett S3) som fackavdelningen nominerar kandidaten med.

### **Att nominera en kandidat på fackavdelningens möte**

Kandidaterna nomineras på fackavdelningens höstmöte utifrån de förslag som kommer från valbara medlemmar i mötet. **Nomineringen ska stå som en egen punkt både på möteskallelsen och på agendan.**

Om en medlem vill kandidera i förbundsstyrelsevalet ska hon/han be en annan valbar SuPer-medlem i samma valkrets att föreslå honom/henne på fackavdelningens möte. Man röstar inte om kandidaterna på mötet. **Fackavdelningen ska nominera till kandidater alla de valbara medlemmar som föreslås i mötet och som ger sitt godkännande till kandidaturen.** Både kandidaten och den som föreslår henne/honom ska tillhöra samma valkrets som fackavdelningen. I protokollet antecknas vem fackavdelningen har nominerat och på vems förslag.

Om kandidaten själv inte kan närvara vid mötet ska hon/han ge ett skriftligt samtycke till kandidaturen i förväg. Kandidaten ger sitt samtycke på samma blankett som hon/han nomineras (blankett S3). **Samma medlem kan bara nomineras av en fackavdelning och hon/han kan bara ge sitt samtycke till en kandidatansökan.**

Fackavdelningen meddelar uppgifterna om de nominerade kandidaterna på en blankett som heter *Kandidatansökan för förbundsstyrelsevalet* (blankett S3). Fackavdelningens representanter, vanligtvis ordförande och sekreterare, fyller i blanketten tillsammans med kandidaten enligt instruktionerna som finns som bilaga till blanketten. Kandidaten kan fylla i sina egna uppgifter på blanketten redan före mötet om hon/han inte har möjlighet att delta i mötet.

Nominerar fackavdelningen fler än en kandidat ska man fylla i en egen blankett för varje kandidat. Blanketten undertecknas av fackavdelningens namntecknare (=ordförande **eller** vice ordförande tillsammans med sekreterare **eller** kassör). Namntecknaren kan också underteckna sin egna kandidatansökan.

**Den nominerade kandidaten kan kandidera i valet endast då blanketten är korrekt ifylld och har kommit in till förbundets valnämnd inom utsatt tid.** När man fyller i

---



blanketten kan man ta hjälp av den färdigt ifyllda mallen som finns på sidan 28 samt på valsidorna på webben.

**Det är en av representanterna av fackavdelningens styrelse som är ansvarig för att skicka in blanketten.** Det finns detaljerade instruktioner på blanketten om hur och till vilken e-postadress den ska skickas samt sista datum då blanketten ska vara på förbundet. **Kandidatansökningar som kommit in för sent noteras inte.**

**Kandidatansökningarna ska alltid hanteras noggrant och enligt de krav som dataskyddet ställer.** Fackavdelningen ska spara originalhandlingarna fram till den **1.8.2024** då mandatperioden för de nya beslutsfattarna börjar. Efter det ska handlingarna förstöras i enlighet med dataskyddets bestämmelser (se s. 31).

### **Rättelser till valhandlingarna**

På förbundet granskar man alla valhandlingar som har kommit in inom utsatt tid. Man informerar fackavdelningarnas representanter om eventuella fel i handlingarna och ger dem möjlighet att göra en rättelse, dvs. korrigera felet, inom utsatt tid.

Det går dock inte att göra en rättelse om den nominerade kandidaten inte är valbar, om kandidaten och den fackavdelningen som nominerat henne/honom inte hör till samma valkrets eller om man skickat in kandidatansökan för sent. I dessa fall får kandidaten avslag.

**I regel skickar man begäran om rättelse elektroniskt till fackavdelningens egen e-postadress. Därför är det nödvändigt att fackavdelningens ordförande regelbundet läser fackavdelningens e-post.**

### **Att avstå från kandidatur och förlust av valbarhet**

Vill en kandidat före valet dra tillbaka sin kandidatur eller förlorar sin valbarhet (t.ex. genom att utträda förbundet eller byta fackavdelning till en annan valkrets) måste hon/han meddela det skriftligen till den fackavdelning som har nominerat henne/honom. Fackavdelningens representant meddelar det likaså skriftligen till förbundets valnämnd. **Meddelandet ska vara valnämnden tillhanda innan kandidatlistorna publiceras, dvs. senast den 18.1.2024.** Det finns ingen särskild blankett för meddelandet utan det kan göras till exempel per e-post. **Alla e-postmeddelanden som innehåller person- och/eller medlemsuppgifter ska skickas till förbundet som skyddad e-post från adressen <https://securemail.superliitto.fi> (mottagare Vaalilautakunta).**

## VALKRETSMÖTEN

I valkretsmöten väljer man hela valkretsens gemensamma kandidater till förbundsstyrelsen och till varje kandidat en personlig suppleant. Man väljer lika många kandidater som valkretsen har mandat i förbundsstyrelsen.

**Valkretsmötena ordnas i alla valkretsar samma dag, lördagen den 2.3.2024.**

En lista över valkretsmötenas tidpunkter, platser och ansvarspersoner med kontaktuppgifter finns på sidan 29.

**Alla fackavdelningar får skicka representanter till valkretsmötet.** I mötet väljer fackavdelningarnas representanter hela valkretsens gemensamma kandidater genom att rösta bland de kandidater som valkretsens fackavdelningar har nominerat.

Varje representant har en röst. Valet förrättas som majoritetsval i en eller två omgångar, beroende på hur många kandidater som nominerats i valet.

**Anvisningar om valkretsmöten, röstningsförfarande och andra praktiska arrangemang skickas från förbundet till fackavdelningarnas ordförande separat före mötena.** Allt material som behövs i valkretsmöten skickas från förbundet till mötesplatserna.

### Antalet representanter till valkretsmöten

Varje fackavdelning kan skicka minst två representanter till det egna valkretsmötet. Har fackavdelningen över 100 medlemmar, exklusive pensionärsmedlemmarna, kan fackavdelningen skicka en extra representant för varje påbörjad 100-tal medlemmar.

#### Exempel:

- 0–100 medlemmar = 2 representanter
- 101–200 medlemmar = 2 + 1 representanter
- 201–300 medlemmar = 2 + 2 representanter
- 301–400 medlemmar = 2 + 3 representanter

Det exakta antalet representanter räknas ut på förbundet utifrån det antal röstberättigade medlemmar som fackavdelningen har i början på år 2024. I medlemsantalet räknas inte med pensionärsmedlemmar. **Antalet representanter meddelas elektroniskt till fackavdelningarnas egna e-postadresser den 19.1.2024.** Man får inte skicka flera representanter till mötet än det antal som meddelas från förbundets kansli.

**Fackavdelningarna ska dock redan före höstmötet, med hjälp av exemplet ovanför, uppskatta hur många representanter man får skicka till valkretsmötet för att kunna välja tillräckligt med representanter.** Man kan enkelt kontrollera medlemsantalet (utan pensionärsmedlemmar) i *Aktiivin SuPer* -tjänsten. Instruktionerna för att kontrollera medlemsantalet finns på valsidorna på webbplatsen. Man bör även välja några suppleanter till de ordinarie mötesrepresentanterna ifall någon (några) av dem inte kan närvara vid valkretsmötet.

I valkretsmöten får delta de valda **ordinarie** mötesrepresentanterna och suppleanterna i den nuvarande förbundsstyrelsen, även om fackavdelningarna inte har valt dem till officiella mötesrepresentanter. De har enbart närvaro- och yttranderätt under möten. De nuvarande förbundsstyrelsemedlemmarna representerar förbundet under möten.

Enligt förbundsstyrelsens beslut bekostar förbundet möteslokalen och mötesrepresentanternas måltider. Förbundet ersätter resorna och betalar mötesarvode till de nuvarande förbundsstyrelsemedlemmarna. Fackavdelningen kan själv bestämma om man ersätter resor och/eller inkomstbortfall för sina mötesrepresentanter.

### **Val av fackavdelningens mötesrepresentanter**

**Fackavdelningens representanter till valkretsmötet väljs på fackavdelningens höstmöte. Valet ska stå som en egen punkt både på möteskallelsen och på agendan.**

Valbara till mötesrepresentanter är fackavdelningens ordinarie- och företagarmedlemmar som blivit medlemmar i fackavdelningen senast den 31.12.2023. Man kan både kandidera i förbundsstyrelsevalet och väljas till mötesrepresentant. **Fackavdelningen ska välja tillräckligt många mötesrepresentanter och även suppleanter till dem.**

Namnen på mötesrepresentanterna behöver inte meddelas till förbundet. Däremot ska fackavdelningen meddela antalet representanter som deltar i mötet till mötets ansvarsperson senast den 15.2.2024. **Fackavdelningen ska också meddela om ingen deltar i mötet.** En lista över ansvarspersonerna med kontaktuppgifter finns på sidan 29.

Finns det flera personer som visar intresse för uppdraget än antalet mötesrepresentanter som fackavdelningen får skicka till mötet, ska representanterna väljas genom val. Valet ska förrättas som majoritetsval.

## Majoritetsval

I **majoritetsval** ger varje röstberättigad medlem sin röst till högst så många kandidater som det finns mandat att fylla. De kandidater som fått mest röster väljs till mötesrepresentanter. Till suppleanter väljs de kandidater som fått näst mest röster. Om två eller fler kandidater får lika många röster, avgörs ordningen mellan dem med hjälp av lott.

## Fullmakt

Fackavdelningen undertecknar en fullmakt till varje invald mötesrepresentant efter att man har fått en bekräftelse från förbundet på antalet mötesrepresentanter. En mall för fullmakt skickas till fackavdelningarna från förbundet.

## Valresultat från valkretsmötet

**Efter valkretsmöten (senast den 5.3.2024) meddelar sekreterarna för valkretsmöten de valda kandidaterna till förbundets valnämnd via skyddad e-post från <https://securemail.superliitto.fi> (mottagare *Vaalilautakunta*).**

Mötesprotokollen, deltagarlistorna, mötesrepresentanternas fullmakter, fullmaktgranskarnas utlåtanden, röstsedlarna och -protokollen samt använda vallotter skickas per post till förbundet.

Förbundsstyrelsen bekräftar valkretsmötenas val den 7.3.2024. Efter det meddelas de till fackavdelningarna till deras egna e-postadresser.

## DET SLUTGILTIGA RESULTATET AV FÖRBUNDSSTYRELSEVALET

**Det slutgiltiga resultatet i valet av förbundsstyrelseledamöter får man i maj** när förbundsmötet väljer medlemmarna till den nya förbundsstyrelsen utifrån de val som valkretsmötena gjort. Mandatperioden för den nya förbundsstyrelsen börjar den 1.8.2024.

## VIKTIGA DATUM

**SuPers förbundsstyrelse har bekräftat tidtabellen för förbundsstyrelsevalet. Tidtabellen finns i sin helhet på valsidorna på webbplatsen. Viktiga datum för fackavdelningar och medlemmar är:**

**22.12.2023** ska fackavdelningarna ha nominerat sina kandidater till förbundsstyrelseledamöter och valt representanter till fackavdelningarnas gemensamma valkretsmöten.

**31.12.2023** ska fackavdelningarna ha skickat in sina kandidatansökningar till förbundets kansli.

**5.1.2024** har man på förbundet granskat färdigt kandidatansökningarna och eventuella begäran om rättelser skickas till fackavdelningarna.

**11.1.2024** ska rättelserna senast vara förbundet tillhanda.

**19.1.2024** meddelas fackavdelningarna hur många representanter man får skicka till fackavdelningarnas gemensamma valkretsmöte. Samtidigt meddelas fackavdelningarna och kandidaterna hur många förbundsstyrelseledamöter som väljs från varje valkrets och vilka som kandiderar.

**2.3.2024** hålls fackavdelningarnas gemensamma valkretsmöte samtidigt i varje valkrets.

**7.3.2024** bekräftar förbundsstyrelsen valresultatet från valkretsmötena och det meddelas till fackavdelningarna.

**29.–30.5.2024** sammanträder förbundsmötet som officiellt väljer medlemmarna till den nya förbundsstyrelsen.

Mall: **Blankett S3**, Att nominera en kandidat av en fackavdelning  
Blanketten finns att skriva ut på [superliitto.fi/forbundsmote](https://superliitto.fi/forbundsmote)

**BLANKETT S3** Kandidatansökan för förbundsstyrelsevalet

**VALET AV KANDIDATER TILL  
FÖRBUNDSSTYRELSEN 2024**

**ATT NOMINERA EN KANDIDAT**

(OBS! De färgade fälten fylls i på förbundets kansli.)



1) Dokumentnummer	2) Dokumentets ankomstdatum	Handläggare
-------------------	-----------------------------	-------------

**KANDIDATENS UPPGIFTER**

3) Medlemsnummer 123456	
4) Alla förnamn (tilltalsnamnet understryks) ELISE KARIN	
5) Efternamn EXEMPEL	
6) Hemkommun/-stad MALLBY	
7) Telefonnummer 0X0 1234567	
8) E-postadress ELISE.EXEMPEL@EMAILADRESSEN.FI	
9) Yrkes- eller uppgiftsbeteckning NÄRVÄRDARE	
10) Arbetsgivare MALLBY SJUKHUS KY	
11) Arbetsplats MALLBY SJUKHUS	
12) Valkretsens namn NYLAND	Nummer 1
13) Fackavdelningens namn MALLBY FA	Nummer 999

- 14) Med min underskrift samtycker jag till att kandidera i valet av förbundsstyrelseledamöter. Samtidigt samtycker jag till att mina kandidatuppgifter kan publiceras på förbundets och fackavdelningens webbplats samt att uppgifterna kan överlämnas till leverantören av valsystemet och tillhörande system i enlighet med redogörelsen för dataskydd. Redogörelsen finns på valsidorna på SuPers webbplats och på adressen <https://www.superliitto.fi/super-info/tietosuojaja-tietoturva>

  
Kandidatens underskrift

ELISE EXEMPEL  
Namnförtydligande

MALLBY  
Ort och datum

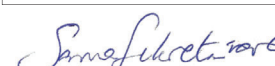
7 / 11 20 23

**FACKAVDELNINGENS UPPGIFTER**

15) Fackavdelningens namn Mallby fa	Nummer 999	16) Valkretsens namn Nyland	Nummer 1
--	---------------	--------------------------------	-------------

  
Olof Ordförande

17 a) Namntecknare 1; underskrift och namnförtydligande

  
Sanna Sekreterare

17 b) Namntecknare 2; underskrift och namnförtydligande

Blanketten ska helst skrivas  
under av fackavdelningens  
ordförande och sekreterare.

Blanketten ska skickas in elektroniskt som bilaga till ett skyddat e-postmeddelande senast den 31.12.2023  
Skyddad e-post skickas från adressen <https://securemail.superliitto.fi>  
(Välj Vaalilautakunta som mottagare och skriv i rubrikfältet: Kandidatansökan för förbundsstyrelsevalet)

1(2)

## **BILAGA: VALKRETSMÖTEN 2.3.2024**

### **Tider, ansvarspersoner och anmälan**

Alla mötena börjar med kontroll av fullmakter kl. 10.  
Lunch och kaffe (flexibelt) kl. 11.30. Mötet börjar kl. 13.00.

---

#### **Valkrets I Nyland**

#### **HELSINGFORS**

Sokos Hotel Tripla, Fredriksbergsterrassen 1B, tel. 020 1234 611

**Ansvarsperson: Satu Kervinen**

**Bindande anmälan senast 15.2.**

satu.kervinen@superliitto.fi

---

#### **Valkrets II Satakunta, Egentliga Finland och Åland**

#### **ÅBO**

Scandic Julia, Eriksgatan 4, tel. 0300 308 423

**Ansvarsperson: Jaana Dalén**

**Bindande anmälan senast 15.2.**

jaana.dalen@superliitto.fi

---

#### **Valkrets III Tavastland, Birkaland och Mellersta Finland**

#### **TAMMERFORS**

Sokos Hotel Ilves, Hatanpään valtatie 1, tel. 020 1234 631

**Ansvarsperson: Katja Kinnunen**

**Bindande anmälan senast 15.2.**

katja.kinnunen@superliitto.fi

---

#### **Valkrets IV Kymmene och Södra Savolax**

#### **KOUVOLA**

Sokos Hotel Vaakuna, Hovioikeudenkatu 2, tel. 010 7839 101

**Ansvarsperson: Marika Laukkanen**

**Bindande anmälan senast 15.2.**

marika.laukkanen@superliitto.fi

---



**Valkrets V**  
**Norra Savolax och**  
**Norra Karelen**

**KUOPIO**

Sokos Hotel Puijonsarvi, Minna Canthin katu 16, tel. 010 7629 500

**Ansvarsperson: Marja Kiljunen**

**Bindande anmälan senast 15.2.**

marja.kiljunen@superliitto.fi

---

**Valkrets VI**  
**Södra Österbotten**  
**och Österbotten**

**KARLEBY**

Sokos Hotel Kaarle, Salutorget 4, tel. 020 7808 900

**Ansvarsperson: Eeva Hakala**

**Bindande anmälan senast 15.2.**

eeva.hakala@superliitto.fi

---

**Valkrets VII**  
**Norras Österbotten**  
**och Kajanaland**

**ULEÅBORG**

Sokos Hotel Arina, Köpcenter Valkea,

Pakkahuoneenkatu 16, 4. våning, tel. 08 3123 111

**Ansvarsperson: Mervi Lesonen**

**Bindande anmälan senast 15.2.**

mervi.lesonen@superliitto.f

---

**Valkrets VIII**  
**Lappland**

**ROVANIEMI**

Sokos Hotel Vaakuna, Koskikatu 4, tel. 020 1234 695

**Ansvarsperson: Piiju Leppänen**

**Bindande anmälan senast 15.2.**

piiju.leppanen@superliitto.fi

---

## ATT UPPDATERA MEDLEMSUPPGIFTERNA

För att medlemmarnas rösträtt och valbarhet ska kunna bekräftas så att de kan delta i de kommande valen **är det nödvändigt att medlemsuppgifterna i SuPers medlemsregister är uppdaterade.**

När uppgifterna om arbetsplatsen, arbetsgivaren och fackavdelningen är korrekta kan medlemmen kandidera, nominera och rösta i rätt valkrets. Uppdaterade kontaktuppgifter såsom adress, telefonnummer och e-postadress garanterar att medlemmen verkligen får all information om valen och även annan aktuell information.

Det enklaste sättet för en medlem att kontrollera och uppdatera sina uppgifter är att logga in på **SuPers elektroniska medlemstjänst *Oma SuPer*** på [superliitto.fi](https://superliitto.fi).

Man kan även ändra uppgifter via webben utan att logga in under *Medlemskap* ► *Uppdatering av medlemsuppgifter* eller använda servicekortet som finns i varje SuPer-tidning.

Om fackavdelningarnas funktionärer upptäcker fel eller brister i medlemmarnas uppgifter ska de uppmana medlemmarna att uppdatera uppgifterna och vid behov även hjälpa till med det.

**Man ska ha gjort alla ändringarna av medlemsuppgifterna senast 31.12.2023**, för att de ska hinna bli uppdaterade innan man upprättar en slutgiltig förteckning över röstberättigade och valbara medlemmar. Bland alla som uppdaterat sina medlemsuppgifter före årsskiftet lottas varje månad ut SuPer-produkter och i slutet av året presentkort på elektronik.

## DATASKYDD

Man ska alltid hantera kandidatansökningar och andra valhandlingar som innehåller medlemsuppgifter med största noggrannhet och beakta kraven i dataskyddet.

**Medlemskap i ett fackförbund är känslig data och ska hanteras extra noggrant.** Alla medlemsuppgifter ska hanteras försiktigt och får aldrig överlämnas till utomstående utan medlemmens skriftliga samtycke. Med utomstående menas även representanter av andra fackavdelningar.

**Alla kandidatsansökningar, avtal om valförbund och andra valmeddelanden som innehåller person- och medlemsuppgifter och som skickas elektroniskt till**

**förbundet ska skickas via skyddad e-post från adressen <https://securemail.superliitto.fi> (mottagare *Vaalilautakunta*).**

Originalhandlingarna ska sparas så att de inte hamnar i fel händer. Både originalhandlingarna och eventuella kopior ska förstöras efter utsatt tid i dataskyddsavfall eller dokumentförstörare, genom att bränna eller på ett annat liknande sätt.

Enligt EU:s dataskyddsbestämmelser ska kandidaterna ge sitt samtycke för att deras uppgifter kan publiceras på förbundets eller fackavdelningens webbsidor. Samtycke behövs även för att kunna överlåta uppgifterna till leverantören av valsysteem enligt dataskyddsbeskrivningen på SuPers webbplats [superliitto.fi/super-info/tietosuoja-ja-tietoturva](https://superliitto.fi/super-info/tietosuoja-ja-tietoturva). Man ger sitt samtycke genom att underteckna nomineringsblanketten.

## VALEN PÅ WEBBEN

De kommande valen har ett eget avsnitt på svenska på SuPers webbplats. Det enklaste sättet att komma dit är att skriva in [superliitto.fi/forbundsmote](https://superliitto.fi/forbundsmote) i webbläsarens adressfält.

**På valsidorna har man samlat all information om valen.** Där finns bland annat den officiella, av förbundsstyrelsen godkända valordningen och valinstruktionen, valtidtabeller, **alla blanketter som behövs i valet** och valartiklarna som publicerats i SuPer-tidningen. På valsidorna kan man även skriva ut *Valhandbok för fackavdelningar*, *Valguide för varje medlem* och guiden *Få fart på valarbetet* samt delta i olika tävlingar.

## VALUTBILDNING

Under hösten 2023 arrangerar förbundet utbildning angående förbundsstyrelsevalet. **Förhoppningsvis är det många, i synnerhet av fackavdelningarnas funktionärer, som har möjlighet att delta.** Fackavdelningarna ska helst hålla sina höstmöten först efter att ha deltagit i valutbildningen. På höstmötet ska både kandidaterna till förbundsstyrelsen nomineras och representanterna till valkrets möten väljas och **det är ytterst viktigt att fackavdelningens styrelse är väl förberedd inför höstmötet.**

I början på 2024 arrangerar man utbildning för alla medlemmarna om hur man deltar i valet av förbundsmötesrepresentanter och medlemmar till representantskapet. Datum och anmälningsinstruktionerna för valutbildningarna finns på SuPers webbplats och i OmaSuPer.

Valen behandlas under hösten 2023 och våren 2024 också på SuPers alla organisationsutbildningar och i SuPers övriga tillställningar.

## MER INFORMATION OM VALEN

Som det redan i början stod är denna handbok i första hand avsedd för fackavdelningarnas funktionärer och syftet med den är att förklara hur man ska gå till väga när man vill kandidera, nominera och rösta i de kommande valen.

Vill man veta mer om hur de olika valen genomförs och vad valnämnden har för uppgifter ska man läsa de officiella valdokumenten, dvs. valordningen och valinstruktionen, som är godkända av representantskapet. Båda dokumenten finns att läsa/skriva ut på valsidorna på webben. På valsidorna finns även båda valens tidtabeller i sin helhet.

De sakkunniga på förbundet svarar gärna på frågor om valen. Frågor kan man skicka per e-post till [liittokokousvaalit@superliitto.fi](mailto:liittokokousvaalit@superliitto.fi).

Det finns även mycket matnyttig valinformation i varje SuPer-tidning. En artikelserie om valen började i nummer 5/2023 och fortsätter ända fram till förbundsmötet. I artiklarna reder man ut en valrelaterad fråga i taget och tar upp det som är aktuellt på valfronten just för tillfället.

Man kan följa valens gång i SuPers olika kanaler. Då håller man sig uppdaterad om de senaste valnyheterna och kan delta i olika tävlingar och utlottningar.



**#SUPERVAALIT #SUPERLIITTO**

## LITET VALLEXIKON

**Fackavdelning** är medlemmens lokala hemvist och intressebevakare. SuPer har över 200 fackavdelningar runt om i landet. Alla ordinarie, företagar- och pensionärsmedlemmar tillhör någon fackavdelning. Endast studerandemedlemmar är direktanslutna till förbundet.

**Företagsmedlem** är en medlem som bedriver företag inom social- och hälsoindustrin som huvudsyssla. En företagare är en person som driver ekonomisk verksamhet på eget ekonomiskt ansvar. Man kan antingen vara egenföretagare eller arbetsgivarföretagare. En person som arbetar i ett aktiebolag som hon/han själv eller tillsammans med sin familj äger minst hälften av räknas också som företagare. Företagsmedlemmar är fullvärdiga medlemmar på fackavdelningarna.

**Jämförelsetal** är ett tal som i ett proportionellt val räknas ut för varje kandidat. Utifrån jämförelsetal avgörs vilka kandidater som blir valda i valet.

Ett jämförelsetal räknas ut så att den kandidat i ett valförbund som fått flest personliga röster får som sitt jämförelsetal det totala antalet röster som alla kandidaterna i samma valförbund har fått. Den kandidat i valförbundet som fått näst flest personliga röster får hälften av valförbundets sammanlagda antal röster, kandidaten med det tredje största antalet personliga röster får en tredjedel av hela valförbundets röster osv.

När man räknar ut valresultatet rangordnar man kandidaterna enligt deras jämförelsetal för att avgöra vilka som blir valda.

**Kandidatansökan** är den blankett som en kandidat nomineras med i ett val. De olika valen har olika blanketter för nominering av kandidater. Alla blanketterna kan skrivas ut på SuPers valsida på webben.

**Majoritetsval** är ett valsätt som utgår från att den person(er) som får flest röster blir vald(a). Majoritetsval tillämpas alltid vid val av en person. Står det inget annat i föreningens stadgar är det enkel majoritet som gäller. Det betyder att den person som får flest röster blir vald.

Det finns flera sätt att tillämpa majoritetsval. Det kan även tillämpas vid val av flera personer om det inte står något annat i föreningens stadgar. Då ger varje röstberättigad en röst åt högst så många kandidater som det ska väljas i valet. De kandidater som får flest röster blir valda.

Majoritetsval tillämpas t.ex. i SuPers valkrets möten. Valet sker i en omgång om det finns högst dubbelt så många kandidater som det väljs förbundsstyrelsemedlemmar (+ suppleanter).

Valet sker i två omgångar om det finns fler än dubbelt så många kandidater som det i valet ska väljas. I första omgången deltar alla kandidater. I den andra omgången deltar högst

dubbelt så många kandidater som det väljs förbundsstyrelsemedlemmar och suppleanter.

De kandidater (kandidaten) som fått mest röster väljs till valkretsens förbundsstyrelsekandidater och de kandidater (kandidaten) som fått näst mest röster väljs till suppleanter.

**Ombud av ett valförbund** är en representant för ett valförbund bildat av två eller fler valmansföreningar vid valet av representanter till förbundsmötet och medlemmar till representantskapet. Ett av ombuden i de valmansföreningar som ingår i valförbundet utses till hela valförbundets ombud och fungerar som en kontaktperson mellan valnämnden och de övriga ombuden i sitt valförbund. Man ska även utse en ersättare för valförbundets ombud.

**Ombud av en valmansförening** är i valet av representanter till förbundsmötet och medlemmar till representantskapet samma person som har bildat en valmansförening, dvs. nominerat en kandidat. Ombudet representerar valmansföreningen.

**Ordinarie medlem** är en fackavdelningsmedlem som antingen arbetar eller är tillfälligt utanför arbetslivet på grund av till exempel föräldraledighet, alterneringsledighet, arbetslöshet eller fortsatta studier.

**Proportionellt valsätt** är ett valsätt som man använder i stället för majoritetsval vid val av flera personer om föreningens stadgar reglerar det. Det finns flera sätt att genomföra ett proportionellt val. Vid SuPers val av representanter till förbundsmötet och medlemmar till representantskapet tillämpar man ett proportionellt valsätt med kandidatlistor så att man röstar på någon kandidat på kandidatlistan.

När man tillämpar ett sådant valsätt har kandidaterna inom samma valkrets möjlighet att bilda valförbund med varandra och på det sättet dra nytta av varandras röster. När man räknar ut valresultatet rangordnar man kandidaterna enligt deras jämförelsetal i stället för antalet personliga röster de fått som man gör i ett majoritetsval. De kandidater som fått de största jämförelsetalen blir valda (läs mer under 'Valförbund' nedan och 'Jämförelsetal' ovan).

**Rättelse** är en korrigeringsåtgärd som ett ombud av en valmansförening eller ett valförbund eller fackavdelningens representant (förbundsstyrelsevalet) kan på begäran av valnämnden göra i en valhandling. En rättelse kan göras om valnämnden har upptäckt ett sådant fel i valhandlingarna som kan korrigeras och begärt om rättelse.

**Röstberättigad** är en medlem som har rätt att rösta. Röstberättigade i SuPers val är ordinarie och företagarmedlemmar som har blivit medlemmar i någon av SuPers fackavdelningar senast 31.12.2023 och vid valtillfället har ett giltigt medlemskap.

Pensionärs- och studerandemedlemmar är inte röstberättigade.

**Sammanställning av kandidatlistor** är en lista över godkända kandidater per valkrets. Listan sammanställs efter att nomineringstiden har gått ut.

**Valarbetsgrupp** är en arbetsgrupp tillsatt på förbundets kansli som har ansvaret för det praktiska genomförandet av valet. Arbetsgruppen består av tjänstemän på SuPer.

**Valbar** är en medlem som kan kandidera i ett val. Valbara i SuPers val är i regel ordinarie och företagarmedlemmar som har blivit medlemmar i någon av SuPers fackavdelningar senast 31.12.2023. Pensionärs- och studerandemedlemmar är inte valbara i SuPers val.

Det finns dock några undantag från denna regel i varje val och dessa undantag kan man läsa mer om under respektive val i denna handbok och *Valguide för varje medlem*.

**Valförbund** är en allians bildad av två eller fler valmansföreningar. Valförbund kan bildas då man tillämpar ett proportionellt valsysteem. Avtal om valförbund (blankett S2) tecknas av de som har nominerat kandidaterna i valförbundet. Fördelen med ett valförbund är att kandidaterna som ingår i det kan ta del av varandras röster. Läs mer under 'Proportionellt valsysteem' ovan.

**Valkrets.** För att alla delarna av landet skulle få mandat i förbundsmötet, representantskapet och i förbundsstyrelsen, har man med beslut av förbundsstyrelsen indelat SuPers fackavdelningar geografiskt i åtta valkretsar.

En lista över valkretsarna finns i slutet av denna handbok, på valsidorna på webben samt i SuPer-kalendern.

**Valkretsmöte** är ett gemensamt möte för valkretsens alla fackavdelningar. I valkretsmötet väljer man valkretsens kandidat/kandidater till förbundsstyrelsemedlemmar. Mötet hålls samma dag i alla valkretsar, den 2.3.2024. Varje fackavdelning väljer sina mötesrepresentanter på det egna höstmötet.

**Valmansförening** bildas i valet av representanter till förbundsmötet och medlemmar till representantskapet av en medlem som nominerar en kandidat. Det är en röstberättigad medlem som nominerar en kandidat och därmed grundar valmansföreningen.

En valmansförening bildas genom att fylla i en blankett som heter *Stiftelseurkund för valmansförening* (blankett S1).

**Valnämnd** är ett av SuPers förbundsstyrelse utsett organ som är ansvarigt för att valen av förbundsmötesrepresentanterna och medlemmarna till representantskapet blir förrättade. Valnämnden har som uppgift bland annat att godkänna och avslå kandidatansökningar och bedöma om otydliga röstsedlar är giltiga eller inte.



# VALKALENDER FÖR FACKAVDELNINGEN



## SEPTEMBER 2023

- Läs igenom valinstruktionerna (handbok, valhandlingarna, webbsida).
- Läs valnyheterna i SuPer-tidningen.
- Kolla in valsidorna på webben.
- Delta med hela styrelsen i valutbildningen.
- Förbereda höstmötet
  - tidpunkten för höstmötet ska helst vara efter valutbildningen
  - det ska stå på både kallelsen och agendan att man på mötet nominerar kandidater till förbundsstyrelsen och väljer fackavdelningens representanter till valkretsmöte
  - kolla fackavdelningens medlemsantal i Aktiivin SuPer och uppskatta antalet mötesrepresentanter
  - budgetera för bl.a. valkretsmötet.
- Kontrollera och påminna medlemmarna om att uppdatera sina medlemsuppgifter.
- Följ valyran i SuPers sociala mediekanaler.

## OKTOBER 2023

- Läs valnyheterna i SuPer-tidningen.
- Kolla in valsidorna på webben.
- Delta med hela styrelsen i valutbildningen, om man inte gjort det än.
- Hålla höstmötet efter valutbildningen. Förutom de övriga ärenden ska man i mötet:
  - nominera fackavdelningens eventuella kandidater till förbundsstyrelsen
  - välja fackavdelningens representanter till valkretsmötet.
- Kontrollera och påminna medlemmarna om att uppdatera sina medlemsuppgifter.
- Följ valyran i SuPers sociala mediekanaler.

## NOVEMBER 2023

- Läs valnyheterna i SuPer-tidningen.
- Kolla in valsidorna på webben.
- Hålla höstmöte, om man inte ännu gjort det.
- Kontrollera och påminna medlemmarna om att uppdatera sina medlemsuppgifter.
- Följ valyran i SuPers sociala mediekanaler.

## DECEMBER 2023

- Läsa valnyheterna i SuPer-tidningen.
- Kolla in valsidorna på webben.
- Hålla höstmötet före 22.12.
- Skicka in kandidatansökningarna i förbundsstyrelsevalet till förbundets kansli senast den 31.12.
- Skicka in fackavdelningens eventuella motion(er) till förbundsmötet till förbundets kansli senast den 31.12.
- Kontrollera och påminna medlemmarna om att uppdatera sina medlemsuppgifter.
- Följa valyran i SuPers sociala mediekanaler.

## JANUARI 2024

- Läsa valnyheterna i SuPer-tidningen.
- Kolla in valsidorna på webben.
- 19.1. skickar förbundet information om de nominerade förbundsstyrelsekandidaterna i valkretsen och antalet förbundsstyrelsemedlemmar, representanter till valkretsmötet, förbundsmötesrepresentanterna och medlemmar i representantskapet per valkrets och per fackavdelning. Fackavdelningen:
  - publicerar kandidaterna på sin egen webbplats, om kandidaterna så önskar
  - bestämmer vilka av de på höstmötet valda representerar åker till valkretsmötet (ifall fackavdelningen valt lika många representanter som man får skicka, åker alla).
- Inför valkretsmötet tillsammans med mötesrepresentanterna bekanta sig med anvisningarna som förbundet skickar.
- Skriva fullmakter till mötesrepresentanterna.
- Delta i förbundets utbildning om förbundsmötesvalet.
- Hjälpa medlemmarna med nominering av kandidater vid valet av förbundsmötesrepresentanter och medlemmar till representantskapet.
- Följa valyran i SuPers sociala mediekanaler.

## FEBRUARI 2024

- Läsa valartikeln i SuPer-tidningen.
  - Kolla in valsidorna på webben.
  - Anmäla antalet valkretsledamöter till ansvarspersonen senast 15.2.
  - Delta i förbundets utbildning om förbundsmötesvalet ifall man inte gjort det än.
-

- Hjälpa medlemmarna med nominering av kandidater vid valet av förbundsmötesrepresentanter och medlemmar till representantskapet före 22.2. då nomineringstiden går ut.
- Följa valyran i SuPers sociala mediekanaler.

## MARS 2024

- Läsa valnyheterna i SuPer-tidningen.
- Kolla in valsidorna på webben.
- Delta i valkretsmötet 2.3.
- 7.3. skickar förbundet informationen om valresultaten från valkretsmöten → berätta om resultatet till medlemmarna.
- Bekanta sig med kandidaterna till förbundsmötet och representantskapet i valmaskinen som öppnar på förbundets hemsida den 15.3.
- RÖSTA i valet av förbundsmötesrepresentanter och medlemmar till representantskapet som börjar 20.3.
- Påminna medlemmarna om hur viktigt det är att rösta.
- Följa valyran i SuPers sociala mediekanaler.

## APRIL 2024

- Läsa valnyheterna i SuPer-tidningen.
- Kolla in valsidorna på webben.
- Rösta senast 8.4. som är den sista valdagen.
- Fackavdelningarna får veta resultatet av valet av förbundsmötesrepresentanter och medlemmar till representantskapet 19.4.
- De nyvalda förbundsmötesrepresentanterna och medlemmarna i representantskapet får fullmakt för och inbjudan till förbundsmötet från förbundet.
- Följa valyran i SuPers sociala mediekanaler.

## MAJ 2024

- Läsa de aktuella nyheterna om förbundsmötet i SuPer-tidningen.
- De invalda representanterna deltar i förbundsmötet i Helsingfors 29.–30.5.

## SUPERS VALKRETSAR MED TILLHÖRANDE FACKAVDELNINGAR

### VALKRETS 1 / NYLAND

- 701 Loviisan seudun ao ry
- 702 Mäntsälän ao ry
- 703 Porvoon seudun ao ry
- 801 Espoon ja Kauniaisten ao ry
- 802 Hyvinkään ao ry
- 803 Jorvin ao ry
- 804 Järvenpään ao ry
- 805 Keravan ao ry
- 806 Lohjan ao ry
- 807 Nurmijärven ao ry
- 808 Rinnekodin ao ry
- 809 Tuusulan ao ry
- 810 Vantaan ao ry
- 811 Karkkilan ao ry
- 812 Kaunialan ao ry
- 813 HUS Helsinki ao ry
- 814 Helsingin varhaiskasvatuksen ao
- 815 Helsingin yksityisten ja valtion  
laitosten ao ry
- 816 Nylands fa rf
- 817 SuPer HUS ao ry
- 818 Helsingin avohoidon ao Helavo ry
- 819 Helsingin sosiaali- ja  
terveystoimen ao ry
- 824 Kirkkonummen-Siuntion ao ry
- 825 Vihdin ao ry

### VALKRETS 2 / EGENTLIGA FINLAND, SATAKUNTA OCH ÅLAND

- 317 SuPers fackavdelning på Åland rf
- 601 Laitilan ao ry
- 602 Liedon seudun ao ry
- 603 Loimaan seudun ao ry
- 604 Raison seudun ao ry
- 605 Salon seudun ao ry
- 606 Turun kaupungin ao ry
- 607 TYKS:n ao ry
- 608 Uudenkaupungin ao ry
- 616 Euran-Säkylän ao ry
- 617 Harjavallan seudun ao ry
- 618 Huittisten seudun ao ry
- 619 Porin seudun ao ry

- 620 Rauman seudun ao ry
- 621 Satakunnan keskussairaalan ao ry
- 623 Pohjois-Satakunnan ao ry
- 638 Primärskötarförbundets fa i Åboland rf
- 641 Turun seudun yksityisten ao ry
- 643 Pöytyän seudun ao ry
- 644 Someron seudun ao ry
- 647 Kokemäen-Kauvatsan ao ry
- 650 Porin seudun yksityinen ao ry

### VALKRETS 3 / TAVASTLAND, BIRKALAND OCH MELLERSTA FINLAND

- 401 Asikkalan-Padasjoen ao ry
- 402 Itä-Hämeen ao ry
- 403 Lahden ao ry
- 404 Orimattilan seudun ao ry
- 405 Päijät-Hämeen keskussairaalan ao ry
- 406 Lahden seudun yksityissektorin ao ry
- 407 Tiirismaan ao ry
- 408 Heinolan ao ry
- 409 Nastolan-litin ao ry
- 410 Korpilahden ja Muuramen ao ry
- 411 Jokilaakson ao ry
- 412 Joutsan seudun ao ry
- 413 Jyväskylän ao ry
- 414 Keski-Suomen ao ry
- 415 Keuruun-Multian ao ry
- 416 Laukaan-Hankasalmen ao ry
- 417 Palokan seudun ao ry
- 418 Saarijärven-Karstulan seudun ao ry
- 419 Sydän-Suomen ao ry
- 420 Äänekosken seudun ao ry
- 426 Keski-Suomen yksityissektorin ao ry
- 609 Forssan seudun ao ry
- 610 Hämeenlinnan ao ry
- 611 Hämeenlinnan seudun ao ry
- 612 Janakkalan-Hattulan ao ry
- 613 Kanta-Hämeen keskussairaalan ao ry
- 615 Riihimäen ao ry
- 622 Sastamalan seudun ao ry
- 625 Kangasalan seudun ao ry
- 626 Ikaalisten ao ry
- 627 Lempäälän-Vesilahden ao ry
- 628 Mäntän seudun ao ry

- 629 Nokian ao ry
- 630 Oriveden seudun ao ry
- 631 Tampereen ao ry
- 632 Tampereen yliopistollisen sairaalan ao ry
- 633 Akaan seudun ao ry
- 634 Urjalan ao ry
- 635 Valkeakosken ao ry
- 636 Virtain ao ry
- 637 Ylöjärven-Kurun ao ry
- 639 Pirkkalan ao ry
- 642 Ruoveden ao ry
- 645 Parkanon-Kihniön ao ry
- 646 Akaan ao ry
- 648 Hämeenkyrön ao ry
- 649 Pirkanmaan yksityisten alojen ao ry
- 651 Kanta-Hämeen yksityissektorin ao ry

#### **VALKRETS 4 / KYMMENE OCH SÖDRA SAVOLAX**

- 421 Juvan ao ry
- 422 Kangasniemen ao ry
- 423 Mikkelin ao ry
- 424 Mäntyharjun-Pertunmaan ao ry
- 425 Pieksämäen ao ry
- 427 Puumalan ao ry
- 503 Parikkalan ao ry
- 505 Savonlinnan seudun ao ry
- 516 Savonlinnan seudun yksityissektorin ao ry
- 705 Haminan seudun ao ry
- 706 Kymenlaakson keskussairaalan ao ry
- 707 Kotkan ao ry
- 708 Kouvolan ao ry
- 711 Imatran ao ry
- 713 Kymenlaakson yksityissektorin ao ry
- 714 Lappeenrannan ao ry
- 715 Lappeenrannan ympäristön ao ry
- 716 Rautjärven-Ruokolahden ao ry
- 717 Lappeenrannan seudun yksityissektorin ao ry

#### **VALKRETS 5 / NORRA SAVOLAX OCH NORRA KARELEN**

- 501 Heinäveden ao ry
- 507 Ilovaaran ao ry
- 508 Joensuun ao ry
- 509 Juuan ao ry
- 510 Keski-Karjalan ao ry
- 512 Kontiolahden ao ry
- 513 Lieksan ao ry
- 514 Liperin ao ry
- 515 Outokummun ao ry
- 517 Pohjois-Karjalan sairaanhoito- ja sosiaalipalvelujen ao ry
- 518 Tohmajärven ao ry
- 519 Ylä-Karjalan ao ry
- 520 Koillis-Savon ao ry
- 521 Kuopion kaupungin ao ry
- 522 Kys:n ao ry
- 523 Leppävirran ao ry
- 524 Nilsiä ja Rautavaaran ao ry
- 525 Siilinjärven ja Maaningan ao ry
- 526 Sisä-Savon ao ry
- 527 Pohjois-Karjalan yksityissektorin ao ry
- 528 Varkauden ao ry
- 529 Iisalmen seudun ao ry
- 530 Kiuruveden ao ry
- 531 Lapinlahden ao ry
- 532 Pielaveden ja Keiteleen ao ry
- 533 Polvijärven ao ry
- 534 Pohjois-Savon yksityispuolen ao ry

#### **VALKRETS 6 / SÖDRA ÖSTERBOTTEN OCH ÖSTERBOTTEN**

- 301 Seinäjoen keskussairaalan ao ry
- 302 Härmänmaan ao ry
- 303 Järviseudun ao ry
- 304 Kokkolan ao ry
- 305 Alavuden seudun ao ry
- 306 Kurikan seudun ao ry
- 307 Lestijokilaakson ao ry
- 308 Perhönjokilaakson ao ry
- 309 Pohjankyrön ao ry
- 310 Seinäjoen Seudun ao ry
- 311 Suupohjan ao ry
- 312 Vaasan ao ry

- 313 Ähtärin seudun ao ry
- 314 Norra Österbottens fa rf
- 315 Syd-Österbotten fa rf
- 316 Vasanejdens fa rf
- 318 Alajärven ao ry
- 319 Lapuan ao ry
- 320 Keski-Pohjanmaan sairaanhoito-  
piirin ao
- 321 Etelä-Pohjanmaan yksityis-  
sektorin ao ry

### **VALKRETS 7 / NORRA ÖSTER- BOTTEN OCH KAJANALAND**

- 200 Kainuun yksityissektorin ao ry
- 201 Nivalan ao ry
- 202 Iijoki seudun ao ry
- 203 Kalajoen ao ry
- 204 Kuusamon ao ry
- 205 Maaselän ao ry
- 206 Muhoksen ja Utajärven ao ry
- 207 Oulaisten seudun ao ry
- 208 Oulun kaupungin ao ry
- 209 OYS:n ao ry
- 210 Lakeuden ao ry
- 211 Pudasjärven ao ry
- 212 Pyhäjärven ao ry
- 214 Raahen seudun ao ry
- 215 Siikalatvan Seutukunnan ao ry
- 216 Taivalkosken ao ry
- 217 Ylivieskan seudun ao ry
- 218 Hyrynsalmen ao ry
- 220 Kajaanin ao ry
- 222 Kuhmon ao ry
- 223 Paltamon ja Ristijärven ao ry
- 224 Puolangan ao ry
- 225 Sotkamon ao ry
- 226 Suomussalmen ao ry
- 227 Vaalan ao ry
- 228 Vuolijoen ao ry
- 229 Oulun seudun yksityisten ao ry
- 230 Haukiputaan ao

### **VALKRETS 8 / LAPPLAND**

- 101 Keminmaan ao ry
- 102 Kemin ao ry
- 103 Länsi-Pohjan sairaanhoito-  
piirin kuntayhtymän ao ry
- 104 Tornion ao ry
- 105 Ylitornion ao ry
- 106 Simon ao ry
- 107 Kolarin ao ry
- 108 Kemijärven seudun ao ry
- 109 Kittilän ao ry
- 110 Pellon ao ry
- 111 Napapiirin ao ry
- 112 Muonion-Enontekiön ao ry
- 113 Posion ao ry
- 114 Ranuan ao ry
- 115 Rovaniemen ao ry
- 116 Sallan ao ry
- 117 Sodankylän ao ry
- 118 Inarin-Utsjoen ao ry
- 119 Tervolan ao ry
- 120 Rovaniemen yksityissektorin ao ry





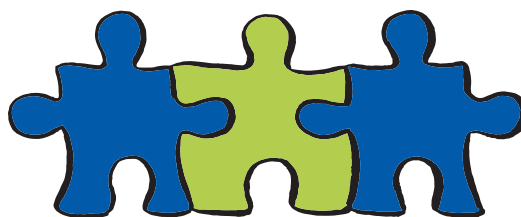
# VALHANDBOK FÖR FACKAVDELNINGAR



SUPER

FÖRBUNDSMÖTE

29.–30.5.2024



*I Super  
påverkar du*

FINLANDS NÄRVÅRDAR- OCH PRIMÄRSKÖTARFÖRBUND  
SUPER RF

Banmästargatan 12, 00520 Helsingfors

tel. 09 2727 910

[www.superliitto.fi](http://www.superliitto.fi)



#superliitto #supervaalit



SUPER